



Guide d'installation rapide

Caméra IP haute définition pour extérieur



Modèle: FI9803P

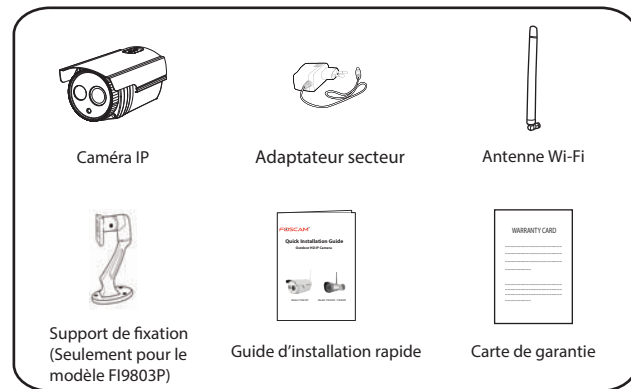


Modèle: FI9900P / FI9800P

V2.0
EE201054

1 Notice d'Installation

Contenu d'emballage

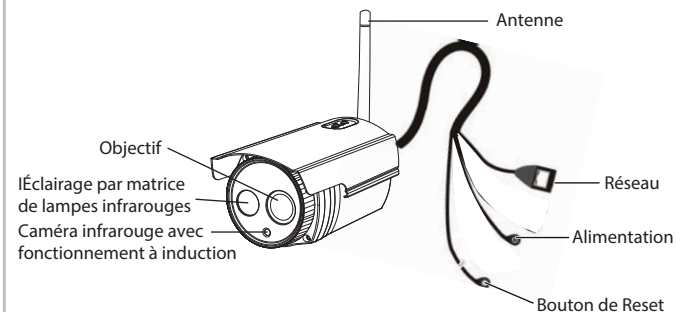


Avertissement de Sécurité

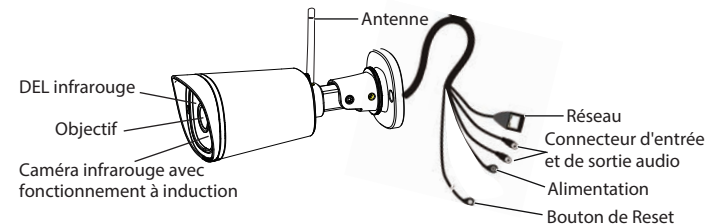
- Changez le mot de passe de votre compte Foscam et le nom d'utilisateur de la caméra régulièrement, le mot de passe doit être une combinaison de chiffres, lettres et caractères spéciaux.
- Ne divulguez pas le nom d'utilisateur et mot de passe de votre caméra ou de votre compte Foscam.
- Mettez à jour votre appareil avec le dernier firmware tous les trois mois, ce qui vous permettra d'avoir une meilleure expérience avec le produit et assurera la sécurité de votre appareil.

2 Description Physique

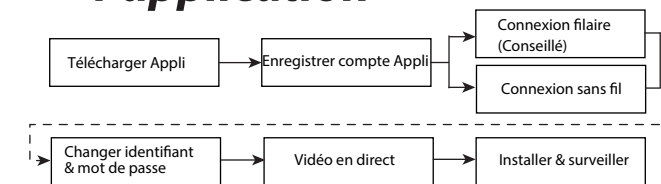
FI9803P



FI9900P / FI9800P



3 Accès à la Caméra IP via l'application



Téléchargez et installez l'Appli Foscam sur l'Apple App Store ou le Google Play Store, ou en scannant le code QR pour télécharger et installer directement.



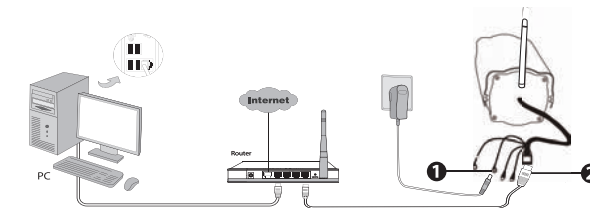
Foscam

Avant de continuer:

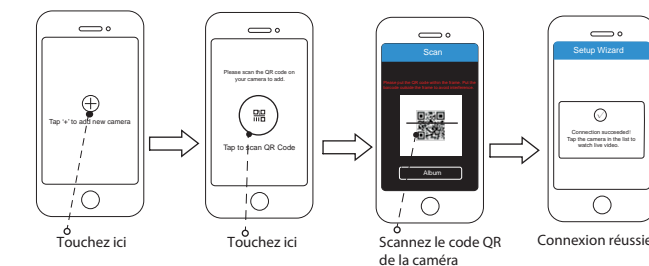
- Vérifiez que votre routeur sans-fil est configuré avec DHCP activé et connecté à Internet.
- Vérifiez que votre smartphone est connecté à votre routeur sans fil et à proximité de votre caméra.
- Les nouvelles fonctionnalités tel que EZLink, Mise à jour en ligne, Message Push, etc., sont disponible UNIQUEMENT sur l'application mobile "Foscam". Les applications tierces ne supportent pas ces nouvelles fonctionnalités.
- FI9900P dispose d'une sortie vidéo au format 1080p, pour vous permettre de bénéficier de la meilleure qualité vidéo disponible sur votre smartphone. Pour cela, votre smartphone doit disposer de la configuration minimale suivante:

1. Utilisez uniquement l'APP "Foscam".
2. IOS: version 8.1 ou ultérieure.
3. Android: sversion 4.1 et ultérieures, le smartphone doit être équipé d'un processeur graphique distinct (GPU).

3.1 Connexion Filaire (Conseillé)



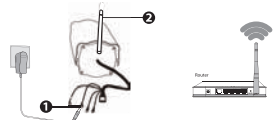
1. Connectez votre caméra à son alimentation.
2. Connectez votre caméra à votre routeur par un câble Ethernet.
3. Vérifiez que votre smartphone est connecté à votre routeur sans fil.
4. Lancez l'application Foscam sur votre smartphone, créez un compte Foscam Cloud et identifiez-vous. Suivez les instructions ci-dessous pour ajouter votre caméra.




Note:

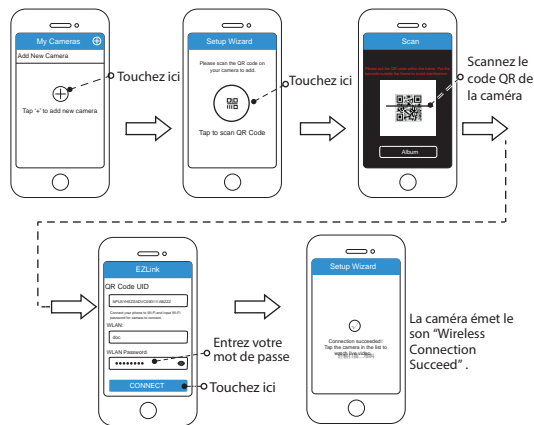
Si vous avez ajouté votre caméra IP par une connexion filaire, ne l'ajoutez plus par une connexion sans-fil.

3.2 Connexion Sans-fil



Note: Ne connectez pas votre caméra à votre routeur par un câble Ethernet.

1. Connectez votre caméra à son alimentation.
2. Installez l'antenne Wi-Fi et placez-la verticalement.
3. Vérifiez que votre smartphone est connecté à votre routeur sans fil.
4. Exécutez le Foscam APP  sur votre smartphone, enregistrez un compte Foscam Cloud puis connectez-vous. Veuillez suivre les étapes ci-dessous pour ajouter votre caméra.



Note:

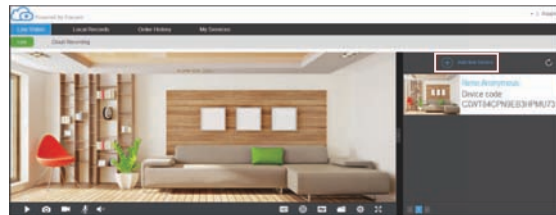
Si vous ne parvenez pas à ajouter votre caméra au smartphone à plusieurs fois, appuyez sur le bouton "Reset" sur l'appareil photo pour le réinitialiser, puis essayez à nouveau.

4 Accès à la Caméra IP via PC

■ Service Foscam Cloud



1. Visitez le site Foscam Cloud <https://www.myfoscam.com> sur votre PC.
2. Créez un compte Foscam Cloud. Si vous avez créé un compte sur l'Appli Foscam, vous pouvez utiliser ce compte pour vous connecter directement.
3. Cliquez "Add New Device", puis suivez Setup Wizard pour ajouter votre caméra.



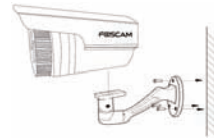
■ Interface utilisateur Web



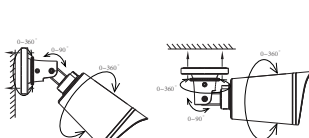
1. Connectez la caméra avec un adaptateur secteur et un câble Ethernet.
 2. Téléchargez le logiciel "Equipment Search Tool" du Download Center à l'adresse <http://www.foscam.com/download-center/software-tools.html> sur votre PC.
 3. Exécutez Search Tool, double cliquez sur l'adresse IP de la caméra figurant dans la fenêtre, le navigateur web par défaut se lancera pour afficher la fenêtre de connexion.
 4. Connectez-vous à la caméra en utilisant le nom d'utilisateur par défaut et le mot de passe qui sont admin et (vide). Changez le nom d'utilisateur et le mot de passe lors de votre première connexion
- Note: Se référer au Manuel Utilisateur sur <http://www.foscam.com> pour le détail des réglages et plus d'informations.

5 Installation du Matériel

FI9803P



FI9900P / FI9800P



1. Fixez le support au mur à l'aide des vis fournies.
2. Terminez l'installation en fixant votre caméra sur le support de montage fourni, avec la vis restante. (Seulement FI9803P)

Remarque importante:

Veillez à ce que la pluie ou l'eau n'entre pas en contact avec les connecteurs situés à l'extrémité de l'appareil. Ces connecteurs ne sont pas conçus pour résister aux intempéries.

6 Notice Importante

■ Camera Username / Password

L'identifiant et le mot de passe de la caméra sont utilisés pour accéder et gérer votre caméra sur votre ordinateur. Ils améliorent grandement la sécurité de votre caméra.

Si vous les avez oubliés, vous devez appuyer et maintenir le bouton "Reset" sur l'appareil photo sous tension. Après avoir entendu le message vocal, relâchez le bouton. La caméra redémarre automatiquement, et les paramètres par défaut sont restaurés, et l'identifiant / mot de passe par défaut sont admin / (vide). Après avoir restauré les paramètres d'usine, vous devrez supprimer votre caméra sur l'application mobile Foscam et l'ajouter à nouveau.

■ Identifiant et Mot de passe du compte Service Foscam Cloud

Les identifiant et mot de passe du compte Foscam Cloud Service Foscam sont utilisés pour accéder à l'application mobile Foscam ou au site web du service Foscam Cloud. Vous pouvez créer un compte via ces deux plateformes.

■ Stockage Media

Support de stockage sur Cloud, NVR (enregistreur vidéo réseau), carte micro SD. Si vous souhaitez enregistrer de la vidéo pour une journée entière, nous vous conseillons d'utiliser le NVR Foscam.

■ Mise à jour Firmware

Vous pouvez mettre à jour le Firmware sur l'application mobile Foscam avec la nouvelle fonctionnalité "One-key Online Upgrade" (lancez l'application mobile Foscam, sélectionnez "Settings > Firmware Upgrade").

Vous pouvez aussi télécharger la dernière version pour mettre à jour votre caméra sur le site officiel <http://www.foscam.com> (sur le site Web, sélectionnez "Support > Download Center > Firmware Downloads")

■ Conseils de sécurité

- Vérifiez que l'alimentation est correcte avant d'utiliser la caméra.
- Fixez fermement la caméra sur son support avec les vis fournies pour éviter sa chute.
- Pour éviter tout risque électrique ou d'incendie, conservez votre caméra dans un endroit frais et sec, à l'abri de l'humidité.
- La caméra est un équipement électronique. Positionnez-la hors de portée des enfants.
- Changez les ports de connexion par défaut sur une plage plus étendue pour éviter l'intrusion de hackers.
- Vérifiez les rapports de votre caméra Foscam. Votre caméra Foscam génère des rapports comportant la liste des adresses IP ayant accédé à votre caméra.

7 Support Technique

Si vous avez un problème avec votre caméra IP Foscam, contactez le revendeur Foscam de votre caméra. Si le problème ne peut être résolu, envoyez un e-mail à l'équipe du support technique Foscam à l'adresse suivante tech@foscam.com.

Vos précieux commentaires et suggestions pour améliorer les produits Foscam sont les bienvenues !



Site Web du certificat CE:

<http://www.foscam.com/company/ce-certificate.html>

Les informations sur l'importateur et l'exportateur sont ouvertes aux publics:

<http://www.foscam.com/company/open-information.html>

www.foscam.com

Questions? pour n'importe quel problème rencontré lors de l'installation, n'hésitez pas à nous écrire au tech@foscam.com
- Nous sommes là pour vous aider !

Suite à des mises à jour produit et bien d'autres raisons, ce guide peut ne pas être mise à jour à le temps, ce qui entraînera une incohérence avec les informations mentionnées sur le site officiel.

Comme référence, prière de prendre en considération les informations mentionnées sur le site officiel (www.foscam.com).